



**GİRESUN
ÜNİVERSİTESİ**

**TİREBOLU MEHMET BAYRAK MESLEK
YÜKSEKOKULU**

İDARE FAALİYET RAPORU

2024 YILI

Tirebolu /Giresun

İÇİNDEKİLER

ÜST YÖNETİCİ SUNUŞU.....	1
I-GENEL BİLGİLER.....	2
A-Misyon ve Vizyon.....	2
B-Yetki, Görev ve Sorumluluklar.....	3
C-İdareye İlişkin Bilgiler.....	5
1-Fiziksel Yapı.....	5
2-Örgüt Yapısı.....	13
3-Bilgi ve Teknolojik Kaynaklar.....	14
4-İnsan Kaynakları.....	16
5-Sunulan Hizmetler.....	19
6-Yönetim ve İç Kontrol Sistemi.....	20
II-AMAÇ VE HEDEFLER.....	21
A-Amaç ve Hedefleri.....	21
B-Temel Politikalar ve Öncelikler.....	22
III-FAALİYETLERE İLİŞKİN BİLGİ VE DEĞERLENDİRMELER.....	23
A-Mali Bilgiler.....	24
1-Bütçe Uygulama Sonuçları.....	24
2-Temel Mali Tablolara İlişkin Açıklamalar.....	24
3-Mali Denetim Sonuçları.....	24
B-Performans Bilgileri.....	25
1-Akademik Faaliyet ve Proje Bilgileri.....	25
2- Akademik Performans Sonuçları Tablosu.....	27
3-Performans Sonuçlarının Değerlendirilmesi.....	28
4-Performans Bilgi Sisteminin Değerlendirilmesi.....	28
IV-KURUMSAL KABİLİYET VE KAPASİTENİN DEĞERLENDİRİLMESİ.....	28
A-Üstünlükler.....	28
B-Zayıflıklar.....	28
V-ÖNERİ VE TEDBİRLER.....	29
İÇ KONTROL GÜVENCE BEYANI.....	30

TABLULAR

- Tablo 4: Eğitim Alanı Sayıları
Tablo 5: Eğitim Alanlarının Dağılımı
Tablo 6: Yemekhane ve Mutfaklar
Tablo 9: Kantin/Kafeterya
Tablo 10: Toplantı/Konferans Salonları ve Faaliyet Sayısı
Tablo 11: Spor Alanları
Tablo 13: Hizmet Alanları
Tablo 14: Tesis, Makina ve Cihazlar Grubu Tablosu
Tablo 15: Demirbaşlar Grubu Tablosu
Tablo 16. Bilgisayarlar
Tablo 18: Kütüphane Kaynaklarının Dağılımı
Tablo 20: Toplam Personel Dağılımı
Tablo 21: Yönetici Personel Dağılımı Tablosu
Tablo 22: Akademik Personelin Dağılımı
Tablo 30: İdari Personelin Hizmet Sınıflarına ve Görev Yerlerine Göre Dağılımı
Tablo 35: Akademik Birim ve Program Bilgileri
Tablo 37: Öğrenci Sayıları (Okul Bazlı)
Tablo 41: Yatay ve Dikey Geçiş ile Üniversitemize Gelen Öğrenci Sayısı
Tablo 42: Uluslararası Öğrenci Sayısı
Tablo 43: Birim Bazlı Öğretim Elemanı/Öğrenci/Mezun Sayılarına İlişkin Veriler
Tablo 49: Yürütülen Soruşturmalar
Tablo 50: Hizmet, Bilim-Sanat, Teşvik ve Başarı Ödülleri Alan Kişi Sayısı
Tablo 52: 2024 Yılında Yapılan Toplumsal Sorumluluk Projeleri ve Faaliyetleri (Alt Birimler Dahil)
Tablo 53: 2024 Yılı Sertifika ve Hizmet içi Eğitim Programları
Tablo 54: Eğitimcilerin Eğitimi Programı
Tablo 66: Faaliyet Bilgileri Tablosu
Tablo 67: Beslenme Hizmeti
Tablo 74: Editörlük ve Hakemlik Yapan Öğretim Üyesi Sayıları
Tablo 77: Ekonomik Sınıflandırmanın Birinci Düzeyinde Ödenek ve Harcamalar
Tablo 78: 2024 Yılı Bütçesinin Ekonomik Sınıflandırmanın İkinci Düzeyine Göre Gerçekleşmesi
Tablo 80: Tüketime Yönelik Mal ve Malzeme Alımları Ekonomik Kodunun Dördüncü Düzey Harcamaları
Tablo 83: Kurumsal Mal ve Hizmet Alımlarına İlişkin Veriler
Tablo 85: Ulusal, Uluslararası Projeler Tablosu
Tablo 93: Ulusal, Uluslararası Etkinlikler Tablo

YÖNETİCİ SUNUŞU

Tirebolu Mehmet Bayrak Meslek Yüksekokulu, 2547 sayılı kanununun 2880 sayılı kanunla değişik 7/d-2 maddesine göre 28/03/1994 tarihinde iki programla (İşletmecilik, Bilgisayarlı Muhasebe ve Vergi Uygulamaları) Karadeniz Teknik Üniversitesine bağlı bir birim olarak kurulmuştur. Yüksekokulumuz 1994-1905 eğitim öğretim yılında Bilgisayarlı Muhasebe ve vergi uygulamaları” adı olan programların isimleri “İşletme ve Muhasebe” olarak değiştirilmiştir.

2001-2002 eğitim ve öğretim döneminde “Bankacılık ve Sigortacılık”, 2003-2004 eğitim öğretim döneminin de “Pazarlama Bölümü”, 2006-2007 eğitim ve öğretim döneminin de “Turizm ve Seyahat İşletmeciliği Bölümü”, 2012-2013 döneminde de “Maliye Programı” açılmıştır. Yüksekokulumuz 2006 yılında kurulan Giresun Üniversitesinin bir birimi olduktan sonra Yüksekokulumuzda 2008-2009 eğitim-öğretim yılından itibaren teknik programlar açılmaya başlamış buna bağlı olarak “Su Ürünleri”, “El Sanatları” ve “Bilgisayar Teknolojileri ve Programlama” programları açılarak öğrenci alımıyla filen eğitim ve öğretime başlamıştır.

2007-2008 öğretim yılında Yüksekokulumuzda ikinci öğretim programları da açılarak eğitim öğretime başlanılmıştır. İkinci öğretim ilk kez 2007-2008 öğretim yılında İşletme Programı ile başlamış. 2008-2009 öğretim yılında ise Pazarlama, Bankacılık Sigortacılık ve Turizm ve Seyahat İşletmeciliği programları 2. öğretimi açılmıştır. 2009-2010 öğretim yılında İkinci Öğretim Su Ürünleri programı açılmış fakat kayıt olan öğrenci sayısı 4 olduğundan bu öğrenciler birinci öğretime kaydırılmış ve eğitim öğretime bu şekilde devam edilmiştir 2010-2011 öğretim yılında ise İşletme, Muhasebe ve Pazarlama programlarının 2. öğretimi kapatılmıştır. 2010-2011 öğretim döneminde açılan El Sanatları 2. öğretim programı yine aynı öğretim döneminde kapanmıştır. 2012-2013 öğretim döneminde Maliye (II Öğretim) ve 2015-2016 öğretim döneminde de Elektrik Üretim. İletim ve Dağıtım Programları öğrenci almaya başlamıştır. Yüksekokulumuzun kuruluşundan bu güne kadar açılan programlar ile eğitim öğretime başlanan dönemler aşağıdaki tabloda verilmiştir.

Yüksekokulumuza bağlı olarak hizmet veren Doğankent Veysi Akın Koloğlu ek hizmet binamızın 3, 4 ve 5. katları ilçede yaşanan sel felaketi sonrasında Milli Eğitim Müdürlüğüne tahsis edilmiştir. Fiziki bilgiler buna göre hazırlanmıştır.

Dr.Öğr.Üyesi Fatma AKYILDIZ
Yüksekokul Müdür V.

TİREBOLU MEHMET BAYRAK MYO ÖRGÜN ÖĞRETİM PROGRAMLARI

Eğitim Öğretim Verilen Bölüm Adı	Eğitim Öğretim Verilen Program Adı	Öğrenci Alınarak Eğitim Öğretim Verilmeye Başlanılan Dönem
Muhasebe ve Vergi Bölümü	Muhasebe ve Vergi Uygulamaları Programı	1994-1995
Finans, Bankacılık ve Sigortacılık Bölümü	Bankacılık ve Sigortacılık Programı	2001-2002
	Maliye Programı	2012-2013
Seyahat-Turizm ve Eğlence Hizmetleri Bölümü	Turizm ve Seyahat İşletmeciliği Programı	2006-2007
El Sanatları Bölümü	Geleneksel El Sanatları Programı	2008-2009 (Öğrenci alımı durdurulmuştur)
	Kuyumculuk ve Takı Tasarımı Programı	2016-2017 (Henüz öğrenci alınmamıştır.)
Bilgisayar Teknolojileri Bölümü	Bilgisayar Programcılığı Programı	2008-2009
	Web Tasarımı ve Kodlama	2023-2024 (Henüz öğrenci almamıştır.)
Yönetim ve Organizasyon Bölümü	Sağlık Kurumları İşletmeciliği Programı	2019-2020
Ulaştırma Hizmetleri Bölümü	Posta Hizmetleri Programı	2019-2020
	Ulaştırma ve Trafik Hizmetleri Programı	2017-2018 (Henüz öğrenci alınmamıştır.)
Elektrik ve Enerji Bölümü	Elektrik Üretim, İletim ve Dağıtım Programı	2015-2016 (Doğankent ilçesindeki ek binada eğitim verilmektedir.)
	Alternatif Enerji Kaynakları Programı	2019-2020 (Doğankent ilçesindeki ek binada eğitim verilmektedir.)
Mimarlık ve Şehir Planlama Bölümü	Tapu ve Kadastro Programı	2017-2018 (Henüz öğrenci almamıştır.)

I- GENEL BİLGİLER

A- Misyon ve Vizyon

Misyon

- ✓ Cumhuriyetin temel ilkelerini ve millî değerleri içselleştirmiş, toplumsal sorunların farkında ve çözüm üreten kuşaklar yetiştirmek,
- ✓ Mesleki yeterliliğe sahip, mesleki nesnellik kurallarına saygılı, yaşam boyu öğrenme felsefesiyle donatılmış, yeni bilgiler üreten, Türkiye'nin ihtiyaç duyduğu nitelikli, girişimci, küresel rekabete hazır, hızlı ve doğru karar verebilen, sosyal ve ekonomik ilerlemeye katkıda bulunabilen insan gücünü yetiştirmek,
- ✓ En iyi hizmetin gerçekleştirilebilmesi amacıyla hareket edebilen, dinamik, ileri görüşlü, iletişim kurma ve sürdürme becerileri yüksek, analitik yönü kuvvetli, takım çalışmasına yatkın, mesleğin gerektirdiği etik değerlere saygılı ve doğal çevreye duyarlı meslek elemanı yetiştirmek ve saygı duyulan, sanayi ve hizmet sektörünün tercih ettiği bir eğitim kurumu olmaktır.

Vizyon

- ✓ Atatürk ilke ve inkılâplarına içtenlikle bağlı, millî kimlik bilincine sahip, evrensel değerleri paylaşan, demokrasi kültürünü özümsemiş, mesleki yeterliliğe erişmiş, etik değerlere bağlı, araştırmacı, yaratıcı, problem çözebilen, mükemmelliği arayan meslek elemanları yetiştirmeyi;
- ✓ Küresel gelişmelerin etkisi ile sürekli değişen iktisadi ve sosyal şartlara ve teknolojik gelişmelere uyum sağlayabilecek, çağın ihtiyaçlarını algılayan, millî ve küresel sorunlara duyarlı, bilinçli öğrenciler yetiştirmeyi;
- ✓ Toplumla karşı hizmet yükümlülüğünü en iyi şekilde yerine getirmeyi, görev edinmiştir.

B- Yetki, Görev ve Sorumluluklar

Meslek Yüksekokulu, üst düzeyde uygulayıcı meslek elemanı yetiştiren yükseköğretim kurumlarıdır. İki yıl süreli eğitim verilmektedir. Mezun olma hakkı kazanan öğrencilere, bağlı bulunduğu üniversiteden ön lisans derecesinde diploma verilir.

Meslek Yüksekokulunun üst yöneticisi ve disiplin amiri Müdür' dür.

Meslek Yüksekokulumuzda Müdürlük Görevine 26/10/2022 tarihinde vekaleten atanan Dr. Öğr. Üyesi Fatma AKYILDIZ, 2547 sayılı Yükseköğretim Kanununun 20. maddesi b fıkrası uyarınca yetki ve sorumluluklarına bağlı kalarak görevini sürdürmektedir.

Müdür Yardımcılığı görevlerini Öğr. Gör. Refik YILMAZ ve Öğr. Gör. Arif AKPINAR yürütmektedirler.

Meslek Yüksekokulunun Temel Görevi; gerçek anlamda sektörün ihtiyacı olan ara kademe teknik elemanlarının öğretimini gerçekleştirmektir.

Yüksekokulun Organları: Yüksekokulların organları, yüksekokul müdürü, yüksekokul kurulu ve yüksekokul yönetim kuruludur.

Yüksekokul Müdürü: Yüksekokul müdürü, üç yıl için ilgili fakülte dekanının önerisi üzerine rektör tarafından atanır. Rektörlüğe bağlı yüksekokullarda bu atama doğrudan rektör tarafından yapılır. Süresi biten müdür tekrar atanabilir.

Müdürün okulda görevli aylıklı öğretim elemanları arasından üç yıl için atayacağı en çok iki yardımcısı bulunur. Müdüre vekâlet etme veya müdürlüğün boşalması hallerinde yapılacak işlem, dekanlarda olduğu gibidir. Yüksekokul müdürü, bu kanun ile dekanlara verilmiş olan görevleri yüksekokul bakımından yerine getirir.

Yüksekokul Müdürünün Görev, Yetki ve Sorumlulukları:

- Yüksekokul kurullarına başkanlık etmek, Yüksekokul kurullarının kararlarını uygulamak ve Yüksekokul birimleri arasında düzenli çalışmayı sağlamak,
- Her öğretim yılı sonunda ve istendiğinde Yüksekokulun genel durumu ve işleyişi hakkında rektöre rapor vermek,
- Yüksekokulun ödenek ve kadro ihtiyaçlarını gerekçesi ile birlikte rektörlüğe bildirmek, Yüksekokul bütçesi ile ilgili öneriyi Yüksekokul yönetim kurulunun görüşünü de aldıktan sonra rektörlüğe sunmak,
- Yüksekokulun birimleri ve her düzeydeki personeli üzerinde genel gözetim ve denetim görevini yapmak,
- Bu kanun ile kendisine verilen diğer görevleri yapmaktır.

Yüksekokul Müdürü, Yüksekokulun kaynaklarının rasyonel bir şekilde kullanılması ve geliştirilmesinden, gerektiği zaman güvenlik önlemlerinin alınmasından, öğrencilere gerekli sosyal hizmetlerin sağlanmasından, bilimsel araştırma ve yayım faaliyetlerinin düzenli bir şekilde yürütülmesinden, bütün faaliyetlerinin gözetim ve denetiminin yapılmasından, takip ve kontrol

edilmesinden, sonuçlarının alınmasından ve raporlanmasından rektöre karşı birinci derecede sorumludur.

Yüksekokul Kurulu; müdürün başkanlığında, müdür yardımcıları ve okulu oluşturan bölüm veya anabilim dalı başkanlarından oluşur.

Yüksekokul Kurulunun Görevleri

- Yüksekokulun eğitim-öğretim bilimsel araştırma ve yayım faaliyetleri ve bu faaliyetlerle ilgili esasları, plan, program ve eğitim-öğretim takvimini kararlaştırmak,
- Yüksekokul yönetim kuruluna üye seçmek,
- 2547 sayılı Kanunla verilen diğer görevleri yapmaktır.

Yüksekokul Yönetim Kurulu; müdürün başkanlığında, müdür yardımcıları ile müdürce gösterilecek altı aday arasından yüksekokul kurulu tarafından üç yıl için seçilecek üç öğretim üyesinden oluşur.

Yüksekokul Yönetim Kurulunun Görevleri

- Yüksekokul kurulunun kararları ile tespit ettiği esasların uygulamasında müdüre yardımcı olmak,
- Yüksekokulun eğitim-öğretim, plan ve programları ile takvimin uygulanmasını sağlamak,
- Yüksekokulun yatırım, program ve bütçe tasarısını hazırlamak,
- Müdürün Yüksekokul yönetimi ile ilgili getireceği bütün işlerde karar almak,
- Öğrencilerin kabulü, ders intibakları ve çıkarılmaları ile eğitim-öğretim ve sınavlara ait işlemleri hakkında karar vermek,
- 2547 sayılı Kanunla verilen diğer görevleri yapmaktır.

Bölmeler; meslek yüksekokulların amaç, kapsam ve nitelik yönünden bir bütün oluşturan ve ön lisans düzeyini içeren eğitim-öğretim, bilim ve sanat dallarında araştırma ve uygulama yapan birimlerdir. Yükseköğretim kurumları içinde bölüm açılmasına, birleştirilmesine veya kapatılmasına doğrudan veya üniversitelerden gelecek önerilere göre Yükseköğretim Kurulu karar verir.

Bölüm Başkanı, bölüm başkanı tarafından yönetilir. Bölüm başkanı; bölümün aylıklı profesörleri, bulunmadığı takdirde doçentleri, doçent de bulunmadığı takdirde yardımcı doçentler arasından fakültelerde dekanca, fakülteye bağlı yüksekokullarda müdürün önerisi üzerine dekanca, rektörlüğe bağlı yüksekokullarda müdürün önerisi üzerine rektörce üç yıl için atanır. Süresi biten başkan tekrar atanabilir.

Bölüm başkanı, görevi başında bulunamayacağı süreler için öğretim elemanlarından birini vekil olarak bırakır. Herhangi bir nedenle altı aydan fazla ayrılmalarda, kalan süreyi tamamlamak üzere aynı yöntemle yeni bir bölüm başkanı atanır. Bölüm başkanı, bölümün her düzeyde eğitim - öğretim ve araştırmalarından ve bölüme ait her türlü faaliyetin düzenli ve verimli bir şekilde yürütülmesinden sorumludur.

Öğretim Elemanları

Öğretim Üyesi Yükseköğretim kurumlarında ve bu kanundaki amaç ve ilkelere uygun biçimde önlisans, lisans ve lisansüstü düzeylerde eğitim-öğretim ve uygulamalı çalışmalar yapmak ve yaptırmak, proje hazırlıklarını ve seminerleri yönetmek, yükseköğretim kurumlarında, bilimsel araştırmalar ve yayımlar yapmak, ilgili birim başkanlığınca düzenlenecek programa göre, belirli günlerde öğrencileri kabul ederek, onlara gerekli konularda yardım etmek, bu kanundaki amaç ve ana ilkeler doğrultusunda yol göstermek ve rehberlik etmek, yetkili organlarca verilecek görevleri yerine getirmek, 2547 sayılı kanunla verilen diğer görevleri yapmaktır. Öğretim Görevlileri; üniversitelerde ve bağlı birimlerinde bu Kanun uyarınca atanmış öğretim üyesi bulunmayan dersler veya herhangi bir dersin özel bilgi ve uzmanlık isteyen konularının eğitim-öğretim ve uygulamaları için, kendi

uzmanlık alanlarındaki çalışma ve eserleri ile tanınmış kişiler, süreli veya ders saati ücreti ile görevlendirilebilirler. Öğretim görevlileri, ilgili yönetim kurullarının görüşleri alınarak fakültelerde dekanların, rektörlüğe bağlı bölümlerde bölüm başkanlarının önerileri üzerine ve rektörün onayı ile öğretim üyesi, öğretim üye yardımcısı ve öğretim görevlisi kadrolarına atanabilirler veya kadro şartı aranmaksızın ders saati ücreti veya sözleşmeli olarak istihdam edilebilirler. Öğretim üyesi kadrolarına öğretim görevlileri en çok iki yıl süre ile atanabilirler; bu süre sonunda işgal ettikleri kadroya başvuran öğretim üyesi bulunmadığı ve görevlerine devamda yarar görüldüğü takdirde aynı usulle yeniden atanabilirler. Atanma süresi sonunda görevleri kendiliğinden sona erer. Bunların yeniden atanmaları mümkündür. Bu takdirde ilk atama usulü uygulanır.

Yüksekokul Sekreteri her yüksekokulda yüksekokul müdürüne bağlı yüksekokul sekreteri bulunur. Sekretere bağlı büro ve iç hizmet görevlerini yapmak üzere gerekli görüldüğü takdirde, yeteri kadar müdür ve diğer görevliler çalıştırılır. Bunlar arasındaki iş bölümü Yüksekokul Müdürünün onayından sonra uygulanmak üzere ilgili sekreterce yapılır. Yüksekokul sekreteri oy hakkı olmaksızın kurullarda Raportörlük yapar.

C- İdareye İlişkin Bilgiler:

Fiziksel Yapı

MEVCUT FİZİKİ ALANLAR (m ²)						
İdari Binalar	EĞİTİM ALANI		SOSYAL ALANLAR			Toplam
	Derslik	Laboratuvar	Kantin Kafet.vb.	Lojman	Açık Spor Tesisi	
1434	710	97	159	--		2400

Ayrıca Yüksekokulumuza bağlı olarak 2015-2016 eğitim-öğretim yılı itibariyle hizmete açılan Doğankent Veysi Akın Koloğlu ek hizmet binamızda 60 öğrenci eğitime devam etmektedir. 870 m² üzerine 6 katlı olarak inşa edilmiş toplam kullanım alanı 5226 m² dir. Konferans salonu , Yemekhane, Kantin, Elektrik Laboratuvarı, Bilgisayar Laboratuvarı, öğretim görevlisi odaları ile 24 derslik olarak inşa edilmiştir.

1.4- Sosyal Alanlar

1.4.1. Yemekhane, Kantin ve Kafeterya

Tablo 6: Yemekhane

Öğrenci ve Personel Yemekhanesi	Adet	Kapalı Alan (m ²)	Kapasite (Kişi)
Tirebolu MBMYO	1	150	100
Tirebolu MBMYO Doğankent Ek Bina	1	168	125

Tablo 9: Kantin/Kafeterya

Kantin/ Kafeterya/ Çay Ocağı	Adet	Kapalı Alan (m ²)	Kapasite (Kişi)
Tirebolu MBMYO	1	75	50
Tirebolu MBMYO Doğankent Ek Bina	1	48	50

Tablo 10: Toplantı ve Konferans Salonları

Toplantı/Salon/Amfi Adı	Kapasite (Kişi)	Toplantı Salonu (Adet)	Konferans Salonu (Adet)	Amfi Salonu (Adet)	Faaliyet Sayısı	Toplam
Tirebolu MYO Konferans Salonu	160	1				
Kütüphane & Toplantı Salonu	60	2				
Doğankent Ek Bina Konferans Salonu	120	1				
	TOPLAM	4				

Tablo 11: Spor Alanları

Açık/Kapalı Spor Alanları Adı (Futbol, Voleybol, Basketbol v.b.)	Açık/Kapalı Spor Salonu	Sayı (Adet)	Alanı (m ²)
--	-------------------------	-------------	-------------------------

Tablo 13: Hizmet Alanları

Kullanım Alanı	Ofis Sayısı	Alan(m ²)	Personel Sayısı
Akademik Personel	19	566	37
İdari Personel	7	236	9
TOPLAM	26	802	46

1.6- Taşınır Malzeme Listesi

Tablo 14: Tesis, Makina ve Cihazlar Grubu Tablosu

No	Saymanlık Kodu	Harcama Birimi Adı	Taşınır Grubu	Taşınır Adı	Ölçü Adı	Toplam
1	28728	Tirebolu Mehmet Bayrak Meslek Yüksekokulu	253.2.3.6.1-24	TEKSTİL MAKİNELERİ VE ALETLERİ	ADET	7
2	28728	Tirebolu Mehmet Bayrak Meslek Yüksekokulu	253.2.3.6.99-33	DİĞER EL SANATLARI ATÖLYESİ MAKİNE VE ALETLERİ	ADET	1
3	28728	Tirebolu Mehmet Bayrak Meslek Yüksekokulu	253.2.3.99-12	DİĞER ATÖLYE MAKİNELERİ VE ALETLERİ	ADET	1
4	28728	Tirebolu Mehmet Bayrak Meslek Yüksekokulu	253.2.5.13-13	KONDANSATÖRLER VE EKİPMANLARI	ADET	8
5	28728	Tirebolu Mehmet Bayrak Meslek Yüksekokulu	253.2.5.13-14	KONDANSATÖRLER VE EKİPMANLARI	ADET	18
6	28728	Tirebolu Mehmet Bayrak Meslek Yüksekokulu	253.2.5.99-34	DİĞER GÜÇ ELEKTRONİĞİ VE BASINÇLI MAKİNELER İLE ALETLERİ	ADET	62
7	28728	Tirebolu Mehmet Bayrak Meslek Yüksekokulu	253.3.1.1.2-13	ZEMİN SÜPÜRME MAKİNELERİ	ADET	1
8	28728	Tirebolu Mehmet Bayrak Meslek Yüksekokulu	253.3.1.4.1-1	ÜTÜ VE PRES MAKİNELERİ	ADET	3
9	28728	Tirebolu Mehmet Bayrak Meslek Yüksekokulu	253.3.1.99-5	DİĞER YIKAMA, TEMİZLEME VE ÜTÜLEME CİHAZ VE ARAÇLARI	ADET	1
10	28728	Tirebolu Mehmet Bayrak Meslek Yüksekokulu	253.3.2.1.1-1	BUZDOLAPLARI	ADET	1
11	28728	Tirebolu Mehmet Bayrak Meslek Yüksekokulu	253.3.6.3.7-2	BASKI DEVRE HAZIRLAMA DÜZENLERİ	ADET	1
12	28728	Tirebolu Mehmet Bayrak Meslek Yüksekokulu	253.3.7.6.9-1	MÜZİK ALETİ KESELERİ, KUTULARI VEYA AKSESUALARI	ADET	2

Tablo 15: Demirbaşlar Grubu Tablosu

No	Saymanlık Kodu	Harcama Birimi Adı	Taşınır Grubu	Taşınır Adı	Ölçü Adı	Toplam
1	28728	Tirebolu Mehmet Bayrak Meslek Yüksekokulu	255.1.1.3.1-2	ÇADIRLAR	ADET	2
2	28728	Tirebolu Mehmet Bayrak Meslek Yüksekokulu	255.1.2.1-1	BAYRAK VE FLAMALAR İLE İÇ MEKAN DİREKLERİ	ADET	27
3	28728	Tirebolu Mehmet Bayrak Meslek Yüksekokulu	255.1.2.1-5	BAYRAK VE FLAMALAR İLE İÇ MEKAN DİREKLERİ	ADET	8
4	28728	Tirebolu Mehmet Bayrak Meslek Yüksekokulu	255.1.2.1-5	BAYRAK VE FLAMALAR İLE İÇ MEKAN DİREKLERİ	ADET	12
5	28728	Tirebolu Mehmet Bayrak Meslek Yüksekokulu	255.1.2.1-8	BAYRAK VE FLAMALAR İLE İÇ MEKAN DİREKLERİ	ADET	1
6	28728	Tirebolu Mehmet Bayrak Meslek Yüksekokulu	255.1.2.1-11	BAYRAK VE FLAMALAR İLE İÇ MEKAN DİREKLERİ	ADET	2
7	28728	Tirebolu Mehmet Bayrak Meslek Yüksekokulu	255.1.2.1-12	BAYRAK VE FLAMALAR İLE İÇ MEKAN DİREKLERİ	ADET	5
8	28728	Tirebolu Mehmet Bayrak Meslek Yüksekokulu	255.1.2.1-18	BAYRAK VE FLAMALAR İLE İÇ MEKAN DİREKLERİ	ADET	14
9	28728	Tirebolu Mehmet Bayrak Meslek Yüksekokulu	255.1.2.1-19	BAYRAK VE FLAMALAR İLE İÇ MEKAN DİREKLERİ	ADET	20
10	28728	Tirebolu Mehmet Bayrak Meslek Yüksekokulu	255.1.2.1-19	BAYRAK VE FLAMALAR İLE İÇ MEKAN DİREKLERİ	ADET	1
11	28728	Tirebolu Mehmet Bayrak Meslek Yüksekokulu	255.1.2.1-36	BAYRAK VE FLAMALAR İLE İÇ MEKAN DİREKLERİ	ADET	2
12	28728	Tirebolu Mehmet Bayrak Meslek Yüksekokulu	255.1.2.1-37	BAYRAK VE FLAMALAR İLE İÇ MEKAN DİREKLERİ	ADET	1
13	28728	Tirebolu Mehmet Bayrak Meslek Yüksekokulu	255.1.2.1-38	BAYRAK VE FLAMALAR İLE İÇ MEKAN DİREKLERİ	ADET	1
14	28728	Tirebolu Mehmet Bayrak Meslek Yüksekokulu	255.1.2.1-39	BAYRAK VE FLAMALAR İLE İÇ MEKAN DİREKLERİ	ADET	2
15	28728	Tirebolu Mehmet Bayrak Meslek Yüksekokulu	255.1.2.1-40	BAYRAK VE FLAMALAR İLE İÇ MEKAN DİREKLERİ	ADET	2
16	28728	Tirebolu Mehmet Bayrak Meslek Yüksekokulu	255.1.2.1-41	BAYRAK VE FLAMALAR İLE İÇ MEKAN DİREKLERİ	ADET	2
17	28728	Tirebolu Mehmet Bayrak Meslek Yüksekokulu	255.1.2.1-42	BAYRAK VE FLAMALAR İLE İÇ MEKAN DİREKLERİ	ADET	2
18	28728	Tirebolu Mehmet Bayrak Meslek Yüksekokulu	255.1.2.2-1	ATATÜRK BÜST, MASK, PANO VE POSTERLERİ	ADET	1

19	28728	Tirebolu Mehmet Bayrak Meslek Yüksekokulu	255.1.2.2-1	ATATÜRK BÜST, MASK, PANO VE POSTERLERİ	ADET	6
20	28728	Tirebolu Mehmet Bayrak Meslek Yüksekokulu	255.1.2.2-4	ATATÜRK BÜST, MASK, PANO VE POSTERLERİ	ADET	1
21	28728	Tirebolu Mehmet Bayrak Meslek Yüksekokulu	255.1.2.5-1	METAL ÇELENKLER	ADET	2
22	28728	Tirebolu Mehmet Bayrak Meslek Yüksekokulu	255.2.1.1.1.1-10	BİLGİSAYAR KASALARI	ADET	23
23	28728	Tirebolu Mehmet Bayrak Meslek Yüksekokulu	255.2.1.1.1.1-52	BİLGİSAYAR KASALARI	ADET	10
24	28728	Tirebolu Mehmet Bayrak Meslek Yüksekokulu	255.2.1.1.1.1-65	BİLGİSAYAR KASALARI	ADET	25
25	28728	Tirebolu Mehmet Bayrak Meslek Yüksekokulu	255.2.1.1.1.2-1	THİN CLİENT İNCE İSTEMCİ	ADET	3
26	28728	Tirebolu Mehmet Bayrak Meslek Yüksekokulu	255.2.1.1.1.3-6	EKRANLAR	ADET	23
27	28728	Tirebolu Mehmet Bayrak Meslek Yüksekokulu	255.2.1.1.1.3-26	EKRANLAR	ADET	10
28	28728	Tirebolu Mehmet Bayrak Meslek Yüksekokulu	255.2.1.1.2-10	DİZÜSTÜ BİLGİSAYARLAR	ADET	13
29	28728	Tirebolu Mehmet Bayrak Meslek Yüksekokulu	255.2.1.1.2-49	DİZÜSTÜ BİLGİSAYARLAR	ADET	2
30	28728	Tirebolu Mehmet Bayrak Meslek Yüksekokulu	255.2.1.1.2-76	DİZÜSTÜ BİLGİSAYARLAR	ADET	1
31	28728	Tirebolu Mehmet Bayrak Meslek Yüksekokulu	255.2.1.1.2-82	DİZÜSTÜ BİLGİSAYARLAR	ADET	1
32	28728	Tirebolu Mehmet Bayrak Meslek Yüksekokulu	255.2.1.1.2-102	DİZÜSTÜ BİLGİSAYARLAR	ADET	8
33	28728	Tirebolu Mehmet Bayrak Meslek Yüksekokulu	255.2.1.1.5-3	TÜMLEŞİK (ALL İN ONE) BİLGİSAYARLAR	ADET	3
34	28728	Tirebolu Mehmet Bayrak Meslek Yüksekokulu	255.2.1.1.5-5	TÜMLEŞİK (ALL İN ONE) BİLGİSAYARLAR	ADET	1
35	28728	Tirebolu Mehmet Bayrak Meslek Yüksekokulu	255.2.1.1.5-6	TÜMLEŞİK (ALL İN ONE) BİLGİSAYARLAR	ADET	15
36	28728	Tirebolu Mehmet Bayrak Meslek Yüksekokulu	255.2.1.1.5-12	TÜMLEŞİK (ALL İN ONE) BİLGİSAYARLAR	ADET	9
37	28728	Tirebolu Mehmet Bayrak Meslek Yüksekokulu	255.2.1.1.5-22	TÜMLEŞİK (ALL İN ONE) BİLGİSAYARLAR	ADET	7
38	28728	Tirebolu Mehmet Bayrak Meslek Yüksekokulu	255.2.1.1.5-27	TÜMLEŞİK (ALL İN ONE) BİLGİSAYARLAR	ADET	2

39	28728	Tirebolu Mehmet Bayrak Meslek Yüksekokulu	255.2.2.1.3-6	LAZER YAZICILAR	ADET	7
40	28728	Tirebolu Mehmet Bayrak Meslek Yüksekokulu	255.2.2.1.8-9	ÇOK FONKSİYONLU YAZICILAR	ADET	2
41	28728	Tirebolu Mehmet Bayrak Meslek Yüksekokulu	255.2.2.1.8-36	ÇOK FONKSİYONLU YAZICILAR	ADET	1
42	28728	Tirebolu Mehmet Bayrak Meslek Yüksekokulu	255.2.2.1.8-45	ÇOK FONKSİYONLU YAZICILAR	ADET	2
43	28728	Tirebolu Mehmet Bayrak Meslek Yüksekokulu	255.2.2.1.8-49	ÇOK FONKSİYONLU YAZICILAR	ADET	1
44	28728	Tirebolu Mehmet Bayrak Meslek Yüksekokulu	255.2.2.1.8-51	ÇOK FONKSİYONLU YAZICILAR	ADET	1
45	28728	Tirebolu Mehmet Bayrak Meslek Yüksekokulu	255.2.2.1.8-66	ÇOK FONKSİYONLU YAZICILAR	ADET	2
46	28728	Tirebolu Mehmet Bayrak Meslek Yüksekokulu	255.2.2.1.8-67	ÇOK FONKSİYONLU YAZICILAR	ADET	1
47	28728	Tirebolu Mehmet Bayrak Meslek Yüksekokulu	255.2.2.1.13-18	BARKOD YAZICILAR VE OKUYUCULAR, OPTİK OKUYUCULAR	ADET	1
48	28728	Tirebolu Mehmet Bayrak Meslek Yüksekokulu	255.2.2.1.14-1	ÜÇ BOYUTLU YAZICILAR	ADET	1
49	28728	Tirebolu Mehmet Bayrak Meslek Yüksekokulu	255.2.3.1-1	FOTOKOPİ MAKİNELERİ	ADET	1
50	28728	Tirebolu Mehmet Bayrak Meslek Yüksekokulu	255.2.3.1-2	FOTOKOPİ MAKİNELERİ	ADET	1
51	28728	Tirebolu Mehmet Bayrak Meslek Yüksekokulu	255.2.3.1-18	FOTOKOPİ MAKİNELERİ	ADET	1
52	28728	Tirebolu Mehmet Bayrak Meslek Yüksekokulu	255.2.3.1-21	FOTOKOPİ MAKİNELERİ	ADET	2
53	28728	Tirebolu Mehmet Bayrak Meslek Yüksekokulu	255.2.3.5-1	TEKSİR MAKİNELERİ	ADET	1
54	28728	Tirebolu Mehmet Bayrak Meslek Yüksekokulu	255.2.4.1.1-1	SABİT TELEFONLAR	ADET	3
55	28728	Tirebolu Mehmet Bayrak Meslek Yüksekokulu	255.2.4.1.3-2	TELSİZLER	ADET	2
56	28728	Tirebolu Mehmet Bayrak Meslek Yüksekokulu	255.2.4.1.4-8	CEPTELEFONLARI	ADET	1
57	28728	Tirebolu Mehmet Bayrak Meslek Yüksekokulu	255.2.4.1.6-4	IP TELEFONLAR	ADET	1
58	28728	Tirebolu Mehmet Bayrak Meslek Yüksekokulu	255.2.4.3.1-1	MODEMLER SDH VE ERİŞİM CİHAZLARI	ADET	9

59	28728	Tirebolu Mehmet Bayrak Meslek Yüksekokulu	255.2.4.3.2-1	SWİCHLER ANAHTARLAR	ADET	2
60	28728	Tirebolu Mehmet Bayrak Meslek Yüksekokulu	255.2.4.3.2-4	SWİCHLER ANAHTARLAR	ADET	1
61	28728	Tirebolu Mehmet Bayrak Meslek Yüksekokulu	255.2.4.3.2-5	SWİCHLER ANAHTARLAR	ADET	2
62	28728	Tirebolu Mehmet Bayrak Meslek Yüksekokulu	255.2.5.1.1-1	PROJEKTÖRLER PROJEKSİYON CİHAZLARI	ADET	11
63	28728	Tirebolu Mehmet Bayrak Meslek Yüksekokulu	255.2.5.1.1-7	PROJEKTÖRLER PROJEKSİYON CİHAZLARI	ADET	1
64	28728	Tirebolu Mehmet Bayrak Meslek Yüksekokulu	255.2.5.1.1-24	PROJEKTÖRLER (PROJEKSİYON CİHAZLARI)	ADET	3
65	28728	Tirebolu Mehmet Bayrak Meslek Yüksekokulu	255.2.5.1.1-38	PROJEKTÖRLER (PROJEKSİYON CİHAZLARI)	ADET	1
66	28728	Tirebolu Mehmet Bayrak Meslek Yüksekokulu	255.2.5.1.1-45	PROJEKTÖRLER (PROJEKSİYON CİHAZLARI)	ADET	1
67	28728	Tirebolu Mehmet Bayrak Meslek Yüksekokulu	255.2.5.1.1-47	PROJEKTÖRLER (PROJEKSİYON CİHAZLARI)	ADET	3
68	28728	Tirebolu Mehmet Bayrak Meslek Yüksekokulu	255.2.5.1.1-57	PROJEKTÖRLER (PROJEKSİYON CİHAZLARI)	ADET	2
69	28728	Tirebolu Mehmet Bayrak Meslek Yüksekokulu	255.2.5.2.1-1	MÜZİK ÇALARLAR VE KAYDEDİCİLER İLE DONANIMLARI	ADET	1
70	28728	Tirebolu Mehmet Bayrak Meslek Yüksekokulu	255.2.5.2.2-3	TELEVİZYONLAR	ADET	1
71	28728	Tirebolu Mehmet Bayrak Meslek Yüksekokulu	255.2.5.3.4.3-1	MÜZİK VE ANONS SİSTEMLERİ	ADET	3
72	28728	Tirebolu Mehmet Bayrak Meslek Yüksekokulu	255.2.5.3.6.2-8	MİKROFONLAR	ADET	1
73	28728	Tirebolu Mehmet Bayrak Meslek Yüksekokulu	255.2.5.3.6.5-6	KABLOSUZ MİKROFON ALICI VERİCİ SİSTEMLERİ	ADET	1
74	28728	Tirebolu Mehmet Bayrak Meslek Yüksekokulu	255.2.99.2.3-1	KATALİTİKLER	ADET	3
75	28728	Tirebolu Mehmet Bayrak Meslek Yüksekokulu	255.2.99.2.5-3	KLİMALAR	ADET	1
76	28728	Tirebolu Mehmet Bayrak Meslek Yüksekokulu	255.2.99.2.5-104	KLİMALAR	ADET	2
77	28728	Tirebolu Mehmet Bayrak Meslek Yüksekokulu	255.2.99.7.1-1	MÜHÜRLER	ADET	2
78	28728	Tirebolu Mehmet Bayrak Meslek Yüksekokulu	255.3.1.1.1-2	DOSYA DOLAPLARI	ADET	1

79	28728	Tirebolu Mehmet Bayrak Meslek Yüksekokulu	255.3.1.1.1-7	DOSYA DOLAPLARI	ADET	3
80	28728	Tirebolu Mehmet Bayrak Meslek Yüksekokulu	255.3.1.1.1-11	DOSYA DOLAPLARI	ADET	3
81	28728	Tirebolu Mehmet Bayrak Meslek Yüksekokulu	255.3.1.1.1-14	DOSYA DOLAPLARI	ADET	2
82	28728	Tirebolu Mehmet Bayrak Meslek Yüksekokulu	255.3.1.1.1-15	DOSYA DOLAPLARI	ADET	4
83	28728	Tirebolu Mehmet Bayrak Meslek Yüksekokulu	255.3.1.1.1-17	DOSYA DOLAPLARI	ADET	3
84	28728	Tirebolu Mehmet Bayrak Meslek Yüksekokulu	255.3.1.1.1-20	DOSYA DOLAPLARI	ADET	25
85	28728	Tirebolu Mehmet Bayrak Meslek Yüksekokulu	255.3.1.1.1-22	DOSYA DOLAPLARI	ADET	2
86	28728	Tirebolu Mehmet Bayrak Meslek Yüksekokulu	255.3.1.1.1-50	DOSYA DOLAPLARI	ADET	16
87	28728	Tirebolu Mehmet Bayrak Meslek Yüksekokulu	255.3.1.1.1-51	DOSYA DOLAPLARI	ADET	13
88	28728	Tirebolu Mehmet Bayrak Meslek Yüksekokulu	255.3.1.1.1-52	DOSYA DOLAPLARI	ADET	2
89	28728	Tirebolu Mehmet Bayrak Meslek Yüksekokulu	255.3.1.1.1-53	DOSYA DOLAPLARI	ADET	2
90	28728	Tirebolu Mehmet Bayrak Meslek Yüksekokulu	255.3.1.1.4-6	SOYUNMA DOLAPLARI	ADET	2
91	28728	Tirebolu Mehmet Bayrak Meslek Yüksekokulu	255.3.1.1.11-27	KİTAPLIKLAR	ADET	5
92	28728	Tirebolu Mehmet Bayrak Meslek Yüksekokulu	255.3.1.2.1-2	BİLGİSAYAR MASALARI	ADET	16
93	28728	Tirebolu Mehmet Bayrak Meslek Yüksekokulu	255.3.1.2.1-8	BİLGİSAYAR MASALARI	ADET	40
94	28728	Tirebolu Mehmet Bayrak Meslek Yüksekokulu	255.3.1.2.1-15	BİLGİSAYAR MASALARI	ADET	30
95	28728	Tirebolu Mehmet Bayrak Meslek Yüksekokulu	255.3.1.2.2-15	TOPLANTI MASALARI	ADET	1
96	28728	Tirebolu Mehmet Bayrak Meslek Yüksekokulu	255.3.1.2.2-31	TOPLANTI MASALARI	ADET	2
97	28728	Tirebolu Mehmet Bayrak Meslek Yüksekokulu	255.3.1.2.2-32	TOPLANTI MASALARI	ADET	1
98	28728	Tirebolu Mehmet Bayrak Meslek Yüksekokulu	255.3.1.2.3-3	ÇALIŞMA MASALARI	ADET	5

99	28728	Tirebolu Mehmet Bayrak Meslek Yüksekokulu	255.3.1.2.3-23	ÇALIŞMA MASALARI	ADET	3
100	28728	Tirebolu Mehmet Bayrak Meslek Yüksekokulu	255.3.1.2.3-27	ÇALIŞMA MASALARI	ADET	3
101	28728	Tirebolu Mehmet Bayrak Meslek Yüksekokulu	255.3.1.2.3-35	ÇALIŞMA MASALARI	ADET	1
102	28728	Tirebolu Mehmet Bayrak Meslek Yüksekokulu	255.3.1.2.3-36	ÇALIŞMA MASALARI	ADET	1
103	28728	Tirebolu Mehmet Bayrak Meslek Yüksekokulu	255.3.1.2.3-38	ÇALIŞMA MASALARI	ADET	5
104	28728	Tirebolu Mehmet Bayrak Meslek Yüksekokulu	255.3.1.2.3-48	ÇALIŞMA MASALARI	ADET	13
105	28728	Tirebolu Mehmet Bayrak Meslek Yüksekokulu	255.3.1.2.3-99	ÇALIŞMA MASALARI	ADET	2
106	28728	Tirebolu Mehmet Bayrak Meslek Yüksekokulu	255.3.1.2.3-100	ÇALIŞMA MASALARI	ADET	7
107	28728	Tirebolu Mehmet Bayrak Meslek Yüksekokulu	255.3.1.2.3-101	ÇALIŞMA MASALARI	ADET	6
108	28728	Tirebolu Mehmet Bayrak Meslek Yüksekokulu	255.3.1.2.3-102	ÇALIŞMA MASALARI	ADET	6
109	28728	Tirebolu Mehmet Bayrak Meslek Yüksekokulu	255.3.1.2.3-103	ÇALIŞMA MASALARI	ADET	18
110	28728	Tirebolu Mehmet Bayrak Meslek Yüksekokulu	255.3.1.2.3-104	ÇALIŞMA MASALARI	ADET	9
111	28728	Tirebolu Mehmet Bayrak Meslek Yüksekokulu	255.3.1.2.3-105	ÇALIŞMA MASALARI	ADET	3
112	28728	Tirebolu Mehmet Bayrak Meslek Yüksekokulu	255.3.1.3.1-16	ÇALIŞMA KOLTUKLARI	ADET	26
113	28728	Tirebolu Mehmet Bayrak Meslek Yüksekokulu	255.3.1.3.1-20	ÇALIŞMA KOLTUKLARI	ADET	1
114	28728	Tirebolu Mehmet Bayrak Meslek Yüksekokulu	255.3.1.3.1-27	ÇALIŞMA KOLTUKLARI	ADET	7
115	28728	Tirebolu Mehmet Bayrak Meslek Yüksekokulu	255.3.1.3.1-38	ÇALIŞMA KOLTUKLARI	ADET	1
116	28728	Tirebolu Mehmet Bayrak Meslek Yüksekokulu	255.3.1.3.1-40	ÇALIŞMA KOLTUKLARI	ADET	14
117	28728	Tirebolu Mehmet Bayrak Meslek Yüksekokulu	255.3.1.3.1-57	ÇALIŞMA KOLTUKLARI	ADET	5
118	28728	Tirebolu Mehmet Bayrak Meslek Yüksekokulu	255.3.1.3.1-84	ÇALIŞMA KOLTUKLARI	ADET	5

119	28728	Tirebolu Mehmet Bayrak Meslek Yüksekokulu	255.3.1.3.1-85	ÇALIŞMA KOLTUKLARI	ADET	21
120	28728	Tirebolu Mehmet Bayrak Meslek Yüksekokulu	255.3.1.3.1-86	ÇALIŞMA KOLTUKLARI	ADET	47
121	28728	Tirebolu Mehmet Bayrak Meslek Yüksekokulu	255.3.1.3.2-1	MİSAFİR KOLTUKLARI	ADET	11
122	28728	Tirebolu Mehmet Bayrak Meslek Yüksekokulu	255.3.1.3.2-20	MİSAFİR KOLTUKLARI	ADET	6
123	28728	Tirebolu Mehmet Bayrak Meslek Yüksekokulu	255.3.1.3.2-23	MİSAFİR KOLTUKLARI	ADET	2
124	28728	Tirebolu Mehmet Bayrak Meslek Yüksekokulu	255.3.1.3.2-26	MİSAFİR KOLTUKLARI	ADET	4
125	28728	Tirebolu Mehmet Bayrak Meslek Yüksekokulu	255.3.1.3.2-28	MİSAFİR KOLTUKLARI	ADET	2
126	28728	Tirebolu Mehmet Bayrak Meslek Yüksekokulu	255.3.1.3.2-29	MİSAFİR KOLTUKLARI	ADET	2
127	28728	Tirebolu Mehmet Bayrak Meslek Yüksekokulu	255.3.1.3.2-30	MİSAFİR KOLTUKLARI	ADET	1
128	28728	Tirebolu Mehmet Bayrak Meslek Yüksekokulu	255.3.1.3.2-34	MİSAFİR KOLTUKLARI	ADET	20
129	28728	Tirebolu Mehmet Bayrak Meslek Yüksekokulu	255.3.1.3.2-61	MİSAFİR KOLTUKLARI	ADET	20
130	28728	Tirebolu Mehmet Bayrak Meslek Yüksekokulu	255.3.1.3.2-62	MİSAFİR KOLTUKLARI	ADET	3
131	28728	Tirebolu Mehmet Bayrak Meslek Yüksekokulu	255.3.1.3.3-17	BEKLEME KOLTUKLARI	ADET	10
132	28728	Tirebolu Mehmet Bayrak Meslek Yüksekokulu	255.3.1.3.3-19	BEKLEME KOLTUKLARI	ADET	4
133	28728	Tirebolu Mehmet Bayrak Meslek Yüksekokulu	255.3.1.3.3-42	BEKLEME KOLTUKLARI	ADET	4
134	28728	Tirebolu Mehmet Bayrak Meslek Yüksekokulu	255.3.1.3.99-14	DİĞER KOLTUKLAR	ADET	120
135	28728	Tirebolu Mehmet Bayrak Meslek Yüksekokulu	255.3.1.4.2-1	İSTİFLENEBİLEN SANDALYELER	ADET	140
136	28728	Tirebolu Mehmet Bayrak Meslek Yüksekokulu	255.3.1.4.5-16	KONFERANS/SEMİNER TİPİ SANDALYELER	ADET	40
137	28728	Tirebolu Mehmet Bayrak Meslek Yüksekokulu	255.3.1.4.99-11	DİĞER SANDALYELER	ADET	22
138	28728	Tirebolu Mehmet Bayrak Meslek Yüksekokulu	255.3.1.5.1-1	METAL TABURELER	ADET	50

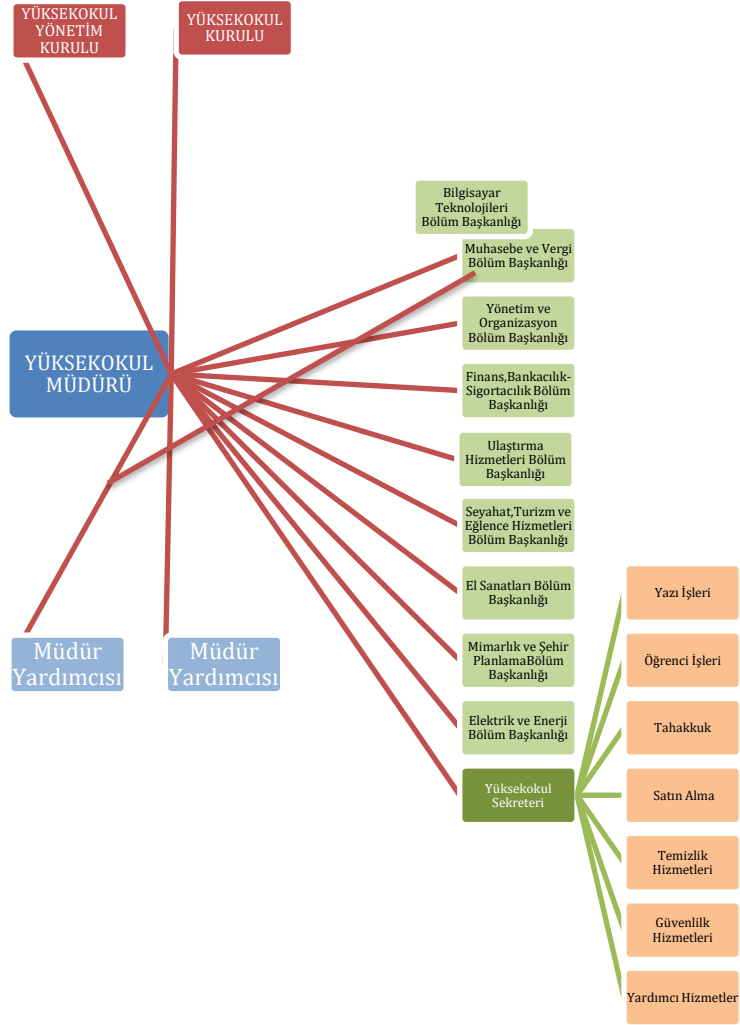
139	28728	Tirebolu Mehmet Bayrak Meslek Yüksekokulu	255.3.1.7-1	SEHPALAR	ADET	7
140	28728	Tirebolu Mehmet Bayrak Meslek Yüksekokulu	255.3.1.7-3	SEHPALAR	ADET	3
141	28728	Tirebolu Mehmet Bayrak Meslek Yüksekokulu	255.3.1.7-10	SEHPALAR	ADET	3
142	28728	Tirebolu Mehmet Bayrak Meslek Yüksekokulu	255.3.1.7-14	SEHPALAR	ADET	11
143	28728	Tirebolu Mehmet Bayrak Meslek Yüksekokulu	255.3.1.7-16	SEHPALAR	ADET	25
144	28728	Tirebolu Mehmet Bayrak Meslek Yüksekokulu	255.3.1.7-37	SEHPALAR	ADET	5
145	28728	Tirebolu Mehmet Bayrak Meslek Yüksekokulu	255.3.1.7-38	SEHPALAR	ADET	17
146	28728	Tirebolu Mehmet Bayrak Meslek Yüksekokulu	255.3.1.8-1	ETAJERLER VE KESONLAR	ADET	2
147	28728	Tirebolu Mehmet Bayrak Meslek Yüksekokulu	255.3.1.8-5	ETAJERLER VE KESONLAR	ADET	3
148	28728	Tirebolu Mehmet Bayrak Meslek Yüksekokulu	255.3.1.8-6	ETAJERLER VE KESONLAR	ADET	3
149	28728	Tirebolu Mehmet Bayrak Meslek Yüksekokulu	255.3.1.9-1	PANOLAR	ADET	3
150	28728	Tirebolu Mehmet Bayrak Meslek Yüksekokulu	255.3.1.99-16	DİĞER BÜRO MOBİLYALARI	ADET	1
151	28728	Tirebolu Mehmet Bayrak Meslek Yüksekokulu	255.3.2.2.3-1	KOLTUK TAKIMLARI	ADET	2
152	28728	Tirebolu Mehmet Bayrak Meslek Yüksekokulu	255.3.5.1-1	KÜRSÜLER	ADET	8
153	28728	Tirebolu Mehmet Bayrak Meslek Yüksekokulu	255.3.5.2-1	YAZI TAHTALARI	ADET	3
154	28728	Tirebolu Mehmet Bayrak Meslek Yüksekokulu	255.3.5.2-4	YAZI TAHTALARI	ADET	2
155	28728	Tirebolu Mehmet Bayrak Meslek Yüksekokulu	255.3.5.2-18	YAZI TAHTALARI	ADET	2
156	28728	Tirebolu Mehmet Bayrak Meslek Yüksekokulu	255.3.5.2-25	YAZI TAHTALARI	ADET	7
157	28728	Tirebolu Mehmet Bayrak Meslek Yüksekokulu	255.7.1.5.2-1	KİTAPLIKLAR	ADET	3
158	28728	Tirebolu Mehmet Bayrak Meslek Yüksekokulu	255.7.2.1.5-2	MEVZUAT KİTAPLARI	ADET	1

159	28728	Tirebolu Mehmet Bayrak Meslek Yüksekokulu	255.7.2.1.6-1	DİĞER KİTAPLAR	ADET	2069
160	28728	Tirebolu Mehmet Bayrak Meslek Yüksekokulu	255.7.2.99-98	DİĞER BASILI YAYINLAR	ADET	1
161	28728	Tirebolu Mehmet Bayrak Meslek Yüksekokulu	255.7.2.99-110	DİĞER BASILI YAYINLAR	ADET	1
162	28728	Tirebolu Mehmet Bayrak Meslek Yüksekokulu	255.7.2.99-174	DİĞER BASILI YAYINLAR	ADET	1
163	28728	Tirebolu Mehmet Bayrak Meslek Yüksekokulu	255.7.2.99-274	DİĞER BASILI YAYINLAR	ADET	1
164	28728	Tirebolu Mehmet Bayrak Meslek Yüksekokulu	255.7.2.99-649	DİĞER BASILI YAYINLAR	ADET	1
165	28728	Tirebolu Mehmet Bayrak Meslek Yüksekokulu	255.7.2.99-652	DİĞER BASILI YAYINLAR	ADET	1
166	28728	Tirebolu Mehmet Bayrak Meslek Yüksekokulu	255.7.2.99-678	DİĞER BASILI YAYINLAR	ADET	1
167	28728	Tirebolu Mehmet Bayrak Meslek Yüksekokulu	255.7.2.99-902	DİĞER BASILI YAYINLAR	ADET	1
168	28728	Tirebolu Mehmet Bayrak Meslek Yüksekokulu	255.7.2.99-996	DİĞER BASILI YAYINLAR	ADET	1
169	28728	Tirebolu Mehmet Bayrak Meslek Yüksekokulu	255.7.2.99-1069	DİĞER BASILI YAYINLAR	ADET	1
170	28728	Tirebolu Mehmet Bayrak Meslek Yüksekokulu	255.7.2.99-1070	DİĞER BASILI YAYINLAR	ADET	1
171	28728	Tirebolu Mehmet Bayrak Meslek Yüksekokulu	255.7.2.99-1076	DİĞER BASILI YAYINLAR	ADET	1
172	28728	Tirebolu Mehmet Bayrak Meslek Yüksekokulu	255.7.2.99-1118	DİĞER BASILI YAYINLAR	ADET	1
173	28728	Tirebolu Mehmet Bayrak Meslek Yüksekokulu	255.7.2.99-1761	DİĞER BASILI YAYINLAR	ADET	1
174	28728	Tirebolu Mehmet Bayrak Meslek Yüksekokulu	255.7.2.99-1882	DİĞER BASILI YAYINLAR		1
175	28728	Tirebolu Mehmet Bayrak Meslek Yüksekokulu	255.7.2.99-2145	DİĞER BASILI YAYINLAR		1
176	28728	Tirebolu Mehmet Bayrak Meslek Yüksekokulu	255.7.2.99-2466	DİĞER BASILI YAYINLAR		1
177	28728	Tirebolu Mehmet Bayrak Meslek Yüksekokulu	255.7.2.99-2486	DİĞER BASILI YAYINLAR		1
178	28728	Tirebolu Mehmet Bayrak Meslek Yüksekokulu	255.7.2.99-2635	DİĞER BASILI YAYINLAR		1

178	28728	Tirebolu Mehmet Bayrak Meslek Yüksekokulu	255.7.2.99-2689	DİĞER BASILI YAYINLAR		1
179	28728	Tirebolu Mehmet Bayrak Meslek Yüksekokulu	255.7.2.99-2869	DİĞER BASILI YAYINLAR		1
180	28728	Tirebolu Mehmet Bayrak Meslek Yüksekokulu	255.7.2.99-2887	DİĞER BASILI YAYINLAR		1
181	28728	Tirebolu Mehmet Bayrak Meslek Yüksekokulu	255.7.2.99-2895	DİĞER BASILI YAYINLAR		1
182	28728	Tirebolu Mehmet Bayrak Meslek Yüksekokulu	255.7.2.99-2904	DİĞER BASILI YAYINLAR		1
183	28728	Tirebolu Mehmet Bayrak Meslek Yüksekokulu	255.7.2.99-2911	DİĞER BASILI YAYINLAR		1
184	28728	Tirebolu Mehmet Bayrak Meslek Yüksekokulu	255.8.1.1.1-1	SIRALAR		86
185	28728	Tirebolu Mehmet Bayrak Meslek Yüksekokulu	255.8.1.1.1-13	SIRALAR		5
186	28728	Tirebolu Mehmet Bayrak Meslek Yüksekokulu	255.8.1.1.1-26	SIRALAR		9
187	28728	Tirebolu Mehmet Bayrak Meslek Yüksekokulu	255.8.1.1.1-27	SIRALAR		53
188	28728	Tirebolu Mehmet Bayrak Meslek Yüksekokulu	255.8.1.1.1-28	SIRALAR		9
189	28728	Tirebolu Mehmet Bayrak Meslek Yüksekokulu	255.8.1.1.1-29	SIRALAR		15
190	28728	Tirebolu Mehmet Bayrak Meslek Yüksekokulu	255.8.1.1.1-30	SIRALAR		130
191	28728	Tirebolu Mehmet Bayrak Meslek Yüksekokulu	255.8.1.1.1-31	SIRALAR		20
192	28728	Tirebolu Mehmet Bayrak Meslek Yüksekokulu	255.8.1.1.1-48	SIRALAR		148
193	28728	Tirebolu Mehmet Bayrak Meslek Yüksekokulu	255.8.1.1.2-1	MASALAR		4
194	28728	Tirebolu Mehmet Bayrak Meslek Yüksekokulu	255.9.2.8-1	MASA TENİSİ SPORUNDA KULLANILAN DEMİRBAŞLAR		1
195	28728	Tirebolu Mehmet Bayrak Meslek Yüksekokulu	255.10.2.2.1-1	TURNİKELİ GEÇİŞ SİSTEMLERİ		1
196	28728	Tirebolu Mehmet Bayrak Meslek Yüksekokulu	255.10.2.2.1-3	TURNİKELİ GEÇİŞ SİSTEMLERİ		1
197	28728	Tirebolu Mehmet Bayrak Meslek Yüksekokulu	255.10.2.2.1-4	TURNİKELİ GEÇİŞ SİSTEMLERİ		1

198	28728	Tirebolu Mehmet Bayrak Meslek Yüksekokulu	255.10.2.3.2-1	EL TİPİ METAL DEDEKTÖRLERİ		1
199	28728	Tirebolu Mehmet Bayrak Meslek Yüksekokulu	255.10.2.3.11-1	ARAÇ ALTI İNCELEME DEDEKTÖRLERİ		1
200	28728	Tirebolu Mehmet Bayrak Meslek Yüksekokulu	255.10.2.5.99-1	DİĞER GÜVENLİK KAMERA SİSTEMLERİ		6
201	28728	Tirebolu Mehmet Bayrak Meslek Yüksekokulu	255.10.2.5.99-2	DİĞER GÜVENLİK KAMERA SİSTEMLERİ		7
202	28728	Tirebolu Mehmet Bayrak Meslek Yüksekokulu	255.10.3.1.1-5	YANGIN SÖNDÜRME CİHAZLARI		6
203	28728	Tirebolu Mehmet Bayrak Meslek Yüksekokulu	255.10.3.1.3-1	YANGIN SÖNDÜRME SİSTEMLERİ		4
204	28728	Tirebolu Mehmet Bayrak Meslek Yüksekokulu	255.10.3.2.1-1	YANGIN DOLAPLARI		3
205	28728	Tirebolu Mehmet Bayrak Meslek Yüksekokulu	255.11.2.1-1	PANOLAR		1
206	28728	Tirebolu Mehmet Bayrak Meslek Yüksekokulu	255.1.1.3.1-2	ÇADIRLAR		2

2- Örgüt Yapısı



3- Bilgi ve Teknolojik Kaynaklar

3.1- Bilişim Kaynakları

Birimimizde EBYS, KBS, MYS sistemleri kullanılmaktadır. Bu sistemlerden EBYS sistemi ile tüm yazışmalar insan ve zaman kaybına neden olmadan hızlı bir şekilde yapılabilmektedir. Mali sistemlerden olan KBS VE MYS sistemi ile ödenekler ve ödemeler hataya meydan vermeden izlenebilmektedir.

Tablo 16: Bilgisayarlar

Cinsi	Eğitim Amaçlı (Adet)	Akademik Amaçlı (Adet)	Sağlık Amaçlı (Adet)	İdari Amaçlı (Adet)	Toplam
Yazılım					
Masa Üstü Bilgisayarlar	60	29		6	95
Taşınabilir Bilgisayarlar		23		2	25
Diğer Bilgisayarlar ve Sunucular				3	3

3.2. Kütüphane Kaynakları

Tablo 18: Kütüphane Kaynaklarının Dağılımı

		Merkez Kütüphane	Birim Kütüphane
Koleksiyon Türü		... yılı koleksiyon sayısı	2022 yılı koleksiyon sayısı
Basılı Kitap			2.070
e-Kitap	Satın		
	Abonelik		
	Bağış		
Dergi/e-dergi	Toplam		25
	Basılı (Abonelik)		
	Ciltli		
	E-dergiler		
Tez	Kurumsal e-abonelik		
	Toplam		
	Basılı (Açık Erişim)		
	Tez		
Görsel İşitsel Kaynak	DVD		
	Görme Engelli Koleksiyonu		
El Yazması			
Basılı Nadir Eser			
Dijital Taranmış			
Veri Tabanı Sayısı	Satın alınan		
	Abonelik		
	Bağış		
	EKUAL		
	Toplam		

4- İnsan Kaynakları

Tablo 20: Toplam Personel Dağılımı

Rektör Danışmanı								
Genel Sekreter								
Genel Sekreter Yardımcısı								
Dekan								
Dekan Yardımcısı								
Enstitü Müdürü								
Enstitü Müdür Yardımcısı								
Yüksekokul Müdürü	1	1	1				1	
Yüksekokul Müdür Yardımcısı				2	2	2	2	
Hukuk Müşaviri								
Fakülte Sekreteri								
Enstitü Sekreteri								
Yüksekokul Sekreteri				1	1	1	1	
Şube Müdürü								
Şef								
Diğer (Açıklama yazınız)								
Toplam								

Bu tablo, PDB tarafından üniversite geneli, tüm birimler tarafından kendi birimleri esas alınarak doldurulacaktır

4.1- Akademik Personel

Tablo 22: Akademik Personelin Dağılımı

Hizmet Sınıflandırması		2024 Yılı		Yıllara Göre Akademik Personel Sayıları			Artış Oranı (%)	Personel Dağılım Oranı %
		Kadın	Erkek	2022	2023	2024		
Öğretim Üyesi	Profesör							
	Doçent							
	Doktor Öğretim Üyesi	2	2	2	4	4		
Araştırma Görevlisi								
Öğretim Görevlisi	Öğretim Görevlisi	9	24	34	32	33		
Toplam		12	22	36	36	37		

4.2- İdari Personel

Tablo 30: İdari Personel Dağılımı

Hizmet Sınıflandırması	Kadro						Toplam			Pers. Dağılım
	Kadın	Erkek	Kadın	Erkek	Kadın	Erkek	2022	2023	2024	
	2022		2023		2024					
Genel İdari Hizmetler	1	4	1	4	1	4	5	5	5	
Sağlık Hizmetleri Sınıfı										
Teknik Hizmetler Sınıfı		1		1		1	1	1	1	
Eğitim ve Öğretim Hiz.										
Avukatlık Hizmetleri										
Din Hizmetleri Sınıfı										
Yardımcı Hizmetler						2			2	
Toplam	1	5	1	5	1	7	6	6	8	

5- Sunulan Hizmetler
5.1- Eğitim Hizmetleri

Tablo 35: Akademik Birim Bilgileri

Akademik Birimler		Akademik Birim Sayısı	Program Sayısı	Öğrenci Sayısı		
				Kadın	Erkek	Toplam
Fakülte	Program					
	Çift Anadal					
	Yan Dal					
Enstitü	Yüksek Lisans					
	Doktora					
	Lisansa Bağlı Doktora					
Konservatuvar	Bölüm					
	Program					
	Çift Anadal					
	Yan Dal					
Yüksekokul	Program					
	Çift Anadal					
	Yan Dal					
Meslek Yüksekokulu	Bölüm	9	9	475	636	1111
	Program					
Toplam		9	9	475	636	1111

Tablo 37: Öğrenci Sayıları (Okul Bazlı)

GİRESUN ÜNİVERSİTESİ	Normal Öğretim Öğrenci Öğrenci Sayısı		İkinci Öğretim Sayısı		Toplam Öğrenci Sayısı						
	T.C Uyruklu	Uluslararası Öğrenci	T.C Uyruklu Öğrenci	Uluslararası Öğrenci	Kız	Erkek	Kız	Erkek	Kız	Erkek	Toplam
FAKÜLTE/ENSTİTÜ/MYO	Kız	Erkek	Kız	Erkek	Kız	Erkek	Kız	Erkek	Kız	Erkek	Toplam
Tirebolu MBMYO	534	711									
GENEL TOPLAM	1245										

5.1.3-Yatay Geçişle Üniversitemize Gelen Öğrencilerin Sayıları

Tablo 41: Yatay ve Dikey Geçiş ile Üniversitemize Gelen Öğrenci Sayısı

T.C. GİRESUN ÜNİVERSİTESİ REKTÖRLÜĞÜ KURUMLARARASI ve BİRİMLERARASI GEÇİŞ TAKİP FORMU*						
Merkezi Yerleştirme Puanına Göre						
SN	Yerleştirme Yapılan Fakülte/Yüksekokul/MY O Adı	Bölüm/Program Adı	Kontenjan Sayısı	Tercih Yapan Öğrenci Sayısı	Asil Olarak Yerleştirile n Öğrenci Sayısı	Yedek Olarak Yerleştirile n Öğrenci Sayısı
1	Tirebolu MBMYO	Banka-Sig.	3	5	1	
2		Bilgisayar	3	11	0	
3		Sağlık Kur.	3	2	2	
4						
Ara Toplam			0	0	0	0
Not Ortalamasına Göre						
SN	Yerleştirme Yapılan Fakülte/Yüksekokul/MY O Adı	Bölüm/Program Adı	Kontenjan Sayısı	Tercih Yapan Öğrenci Sayısı	Asil Olarak Yerleştirile n Öğrenci Sayısı	Yedek Olarak Yerleştirile n Öğrenci Sayısı
1						
2						
3						
4						
Ara Toplam			0	0	0	0
DGS Sınuçlarına Göre						
SN	Yerleştirme Yapılan Fakülte/Yüksekokul/MY O Adı	Bölüm/Program Adı	Kontenjan Sayısı	Tercih Yapan Öğrenci Sayısı	Asil Olarak Yerleştirile n Öğrenci Sayısı	Yedek Olarak Yerleştirile n Öğrenci Sayısı
1						
2						
3						
4						
Ara Toplam			0	0	0	0
Genel Toplam			0	0	0	0

Tablo 49: Yürütülen Soruşturmalar

Soruşturma Türü	Devir	Açılan	Toplam	Sonuçlanan	Devam Eden
Ön İnceleme					
Disiplin Soruşturması					
Ceza Soruşturması					
Disiplin+Ceza Soruşturması					
Rektörlükçe Açılan (Öğrenci)					
Okuluna Gönderilen (Öğrenci)					
Birimine Gönderilen (Akademik + İdari personel)					
Genel Toplam					

Hukuk Müşavirliği, Genel sekreterlik ve Akademik Birimler tarafından doldurulacaktır.

Tablo 50: Hizmet, Bilim-Sanat, Teşvik ve Başarı Ödülleri Alan Kişi Sayısı

Ödül türü	2024
Bilim Teşvik Ödülü	
Eğitime Katkı Ödülü	
Topluma Hizmet Ödülü	
.....	
Toplam Ödül	

Bu tablo **Akademik Birimler** tarafından doldurulacaktır.

Tablo 52: 2024 Yılında Yapılan Toplumsal Sorumluluk Projeleri ve Faaliyetleri (Alt Birimler Dahil)

Proje Adı	Yürüten Birim	Faaliyete Katılan Akademik Personel Sayısı	Faaliyete Katılan Öğrenci Sayısı

Bu tablo **Akademik Birimler, Koordinatörlükler ve Merkez Müdürlükleri** tarafından doldurulacaktır.

Tablo 53: 2024 Yılı Sertifika ve Hizmet İçi Eğitim Programları

Programı Düzenleyen Birim Adı	Program Adı	Program Toplam Saati	Katılımcı Sayısı		
			Kurum İçi	Kurum Dışı	Toplam

Bu tablo tüm harcama birimleri ile merkezler ve koordinatörlükler tarafından doldurulacaktır.

Tablo 54: Eğitimcilerin Eğitimi Programı

Düzenleyen Birim Adı	Program Adı	Eğitim Alan Öğretim Elemanı		Toplam
		Kurum İçi Eğitim Alan Personel Sayısı	Kurum Dışı Eğitim Alan Personel Sayısı	

Tüm Akademik birimler ile Koordinatörlük ve Merkez Müdürlükleri tarafından doldurulacaktır.

III- FAALİYETLERE İLİŞKİN BİLGİ VE DEĞERLENDİRMELER

A- Mali Bilgiler

1- Bütçe Uygulama Sonuçları

Tablo-90

Tirebolu Mehmet Bayrak Meslek Yüksekokulu
2024 Yılı Masraf Cetveli

TERTİP	ONAYSIZ		ONAYLI		TOPLAM ÖDENEK GÖNDERME	HARCAMA	AVANS	KALAN
	ÖDENEK GÖNDERME	TENKİS	ÖDENEK GÖNDERME	TENKİS				
	0,00	0,00	34.892.443,00	32.686,00	34.859.757,00	16.906.460,15	0,00	17.953.296,85
	0,00	0,00	34.892.443,00	32.686,00	34.859.757,00	16.906.460,15	0,00	17.953.296,85
	0,00	0,00	34.892.443,00	32.686,00	34.859.757,00	16.906.460,15	0,00	17.953.296,85
	0,00	0,00	34.892.443,00	32.686,00	34.859.757,00	16.906.460,15	0,00	17.953.296,85
62.239.756.0-0464.0040-02-01.01	0,00	0,00	30.467.156,00	0,00	30.467.156,00	14.817.917,81	0,00	15.649.238,19
62.239.756.0-0464.0040-02-01.01.10.01						949.256,91		
62.239.756.0-0464.0040-02-01.01.10.02						3.241.970,15		
62.239.756.0-0464.0040-02-01.01.20.01						6.862.381,34		
62.239.756.0-0464.0040-02-01.01.30.01						3.038.740,18		
62.239.756.0-0464.0040-02-01.01.40.01						199.031,28		
62.239.756.0-0464.0040-02-01.01.50.03						526.537,95		

62.239.756.0-0464.0040-02-01.02	0,00	0,00	610.600,00	-4.402,00	606.198,00	142.684,98	0,00	463.513,02
62.239.756.0-0464.0040-02-01.02.10.01						67.433,38		
62.239.756.0-0464.0040-02-01.02.20.01						72.380,83		
62.239.756.0-0464.0040-02-01.02.30.01						380,44		
62.239.756.0-0464.0040-02-01.02.40.01						2.490,33		
62.239.756.0-0464.0040-02-02.01	0,00	0,00	3.144.000,00	24.694,00	3.119.306,00	1.532.219,82	0,00	1.587.086,18
62.239.756.0-0464.0040-02-02.01.10.01						934.541,93		
62.239.756.0-0464.0040-02-02.01.10.02						597.677,89		
62.239.756.0-0464.0040-02-02.02	0,00	0,00	67.700,00	-590,00	67.110,00	19.712,71	0,00	47.397,29
62.239.756.0-0464.0040-02-02.02.10.01						12.521,25		
62.239.756.0-0464.0040-02-02.02.10.02						7.191,46		
62.239.756.0-0464.0040-02-03.02	0,00	0,00	556.500,00	0,00	556.500,00	388.408,85	0,00	168.091,15
62.239.756.0-0464.0040-02-03.02.10.01						38.385,00		
62.239.756.0-0464.0040-02-03.02.20.01						56.567,29		
62.239.756.0-0464.0040-02-03.02.30.03						116.516,56		
62.239.756.0-0464.0040-02-03.02.60.01						33.420,00		
62.239.756.0-0464.0040-02-03.02.90.90						143.520,00		
62.239.756.0-0464.0040-02-03.03.10	0,00	0,00	10.000,00	0,00	10.000,00	5.515,98	0,00	4.484,02
62.239.756.0-0464.0040-02-03.03.10.01						5.515,98		
62.239.756.0-0464.0040-02-03.03.20	0,00	0,00	27.187,00	-3.000,00	24.187,00	0,00	0,00	24.187,00
62.239.756.0-0464.0040-02-03.08	0,00	0,00	9.300,00	0,00	9.300,00	0,00	0,00	9.300,00
	0,00	0,00	34.892.443,00	32.686,00	34.859.757,00	16.906.460,15	0,00	17.953.296,85

6-Yönetim ve İç Kontrol Sistemi:

5018 sayılı Kamu Mali Yönetimi ve Kontrol Kanunu'nun ilgili maddeleri ve 26040 sayılı 3.mükerrer Resmi Gazetede yayımlanan İç Kontrol ve Ön Mali Kontrole ilişkin Usul ve Esaslarda belirtilen hükümler çerçevesinde birimize tahsis edilen kaynakların etkili, ekonomik ve en verimli bir şekilde kullanılmaktadır.

Yüksekokulumuzda satın alma, ek dersler, mesai, maaşlar, tedavi giderleri, yolluklar ve benzeri her türlü ödemeye ait tahakkuk evrakı harcama birimleri ve mali hizmetler biriminde görevli elemanlarca ön kontrolden geçirilerek hazırlanmaktadır.

Öncelikle, yapılması düşünülen işlem **ön mali kontrol** aşamasında, yüksekokulun bütçesi, bütçe tertibi, kullanılabilir ödenek tutarı, ayrıntılı harcama ve finansman programları, bütçe kanunu ve diğer mali mevzuat hükümlerine uygunluğu kontrol edilip, kaynakların etkili, ekonomik ve verimli bir şekilde kullanılıp kullanılmadığı incelenir.

Ödeme emri belgelerini düzenlemekle görevli gerçekleştirme görevlisinin bu kontrollerinden sonra harcama yetkilisi de gerekli kontrolleri yapar. Bu mali süreçte görev alanlar, yapılacak işlemden önceki işlemleri de kontrol eder.

Harcama yetkilisinin görevlendirdiği gerçekleştirme görevlisi, düzenleyeceği ödeme emri belgesi ve ekleri üzerinde ön mali kontrolünü yapar. Bu kontrol sonrası ödeme emri belgesi üzerine "**Kontrol edilmiş ve Uygun görülmüştür**" şerhi düşerek imzalar.

Gerçekleştirme görevlisi bu aşamadan sonra ödeme emri belgesini ekleri ile birlikte harcama yetkilisinin onayına sunar. Harcama yetkilisi evrakları kontrol ederek imzalar.

Böyle bir kontrol sürecinden geçen ödeme emri belgesi, eklenmesi gereken belgelerle birlikte ödenmek üzere muhasebe birimine gönderilir.

II- AMAÇ VE HEDEFLER

A-Amaç ve Hedefler

Tirebolu Mehmet Bayrak Meslek Yüksekokulu'nun amacı; çağın gereklerine uygun, teknolojik gelişmeleri takip edebilen, sektörün taleplerine cevap verebilen, teknik ve sosyal yeterliliğe sahip, üst düzeydeki yöneticiler ile vasıflı işçi ve teknisyenler arasında uyumlu işbirliğini sağlayabilen en iyi ara elemanları yetiştirmektir.

Ulusal ve uluslararası ortamlarda Meslek Yüksekokulları arasında seçkin bir konuma sahip olmak ve bu konumu korumaktır.

B-Temel Politikalar ve Öncelikler:

Bölgedeki işletmelerde mevcut elemanların mesleki eğitim ihtiyaçlarının tespit edilmesi ve bu ihtiyaçları karşılayacak eğitim programlarının hazırlanması. Türkiye Cumhuriyeti temel değerlerine bağlı, evrensel değerlere sahip, hukukun üstünlüğünü gözeten insan gücü yetiştirmektir. Eğitimde kaliteyi gözetmek, araştırmacılığı teşvik etmek, gelişime ve yenilikçiliğe açık olmak, ayrıca kanunlara bağlı olmaktır.

1- Mali Denetim Sonuçları

Özel bütçeli bir kuruluş olan Giresun Üniversitesi Tirebolu Mehmet Bayrak Meslek Yüksekokulu ; 6085 sayılı Sayıştay Kanunu'nun "Sayıştay'ın görev ve yetkisi" başlığını taşıyan 1 inci maddesi gereği Sayıştay Başkanlığı'nın dış denetimine tabidir.

Üniversitemiz iç denetçilerimiz tarafından belirli periyotlarda iç denetim plan ve programı hazırlanmış ve üst yönetici tarafından onaylanmış olup iç denetim çalışmaları bu doğrultuda devam etmektedir.

B- Performans Bilgileri

Kamu İdarelerince Hazırlanacak Faaliyet Raporları Hakkında Yönetmeliğin 18/c maddesi gereğince Performans bilgileri başlığı altında,

—birimin stratejik plan ve performans programı uyarınca yürütülen faaliyet ve projelerine,

—performans programında yer alan performans hedef ve göstergelerinin gerçekleşme durumu ile meydana gelen sapmaların nedenlerine,

—diğer performans bilgilerine ve bunlara ilişkin değerlendirmelere yer verilir.

1- Akademik Faaliyet ve Proje Bilgileri

Bu başlık altında, faaliyet raporunun ilişkin olduğu yıl içerisinde yürütülen faaliyet ve projeler ile bunların sonuçlarına ilişkin detaylı açıklamalara yer verilecektir.

1.1. Akademik Faaliyet Bilgileri

1.1.1- Ulusal ve Uluslararası Bilimsel Toplantılar

Tablo 66: Faaliyet Bilgileri Tablosu

FAALİYET TÜRÜ	SAYISI
Sempozyum ve Kongre	
Konferans	4
Panel	
Seminer	
Açık Oturum	
Söyleşi	
Tiyatro	
Konser	
Sergi	
İmza Günü	
Turnuva	
Teknik Gezi	1
Eğitim Semineri	
Eğlence/Şenlik Türü Etkinlik	3
Akademik Kurul	5
Kariyer Günü	
.....	

Beslenme Hizmeti

Tablo 67: Beslenme Hizmeti

Yemek Hizmeti Sunulan Merkezler/Yemekhaneler	Yemekhane Kapasitesi		Yemek Adedi	
	Personel	Öğrenci	Personel	Öğrenci
Tirebolu MBMYO	2	100	10	125
TOPLAM				

Bu tablo SKS daire başkanlığı ve yemekhanesi bulunan akademik birimler tarafından doldurulacaktır.

5.1.6. Yayınlarla ve Projelerle İlgili Faaliyetler

Tablo 74: Editörlük ve Hakemlik Yapan Öğretim Üyesi Sayıları

Birimler	Editörlük/Hakemlik Yapan Öğretim Üyesi Sayısı	Editörlük/Hakemlik Yapılan Kitap Sayısı	Dergi Hakemliği Yapan Öğretim Üyesi Sayısı	Hakemliği Yapılan Dergi Sayısı
TOPLAM				

Bu tablo **Tüm Akademik Birimler** tarafından doldurulacaktır.

2- Performans Sonuçları Tablosu

1. Bütçe Uygulama Sonuçları

Tablo 77: Ekonomik Sınıflandırmanın Birinci Düzeyinde Ödenek ve Harcamalar

Ekonomik Sınıflandırma	Bütçe Başlangıç Ödeneği (TL)	Toplam Ödenek (TL)	Toplam Harcam a (TL)	Gerçekleşme Oranı (%)	Bütçe Giderleri İçindeki Payı (%)
01. Personel Giderleri	25.575.000	31.073.354	31.073.351	100	89
02. SGK Devlet Primi Giderleri	1.200.000	3.186.416	3.186.416	100	9
03. Mal ve Hizmet Alımları	288.000	627.487	596.749	95	2
05. Cari Transferler					
06. Sermaye Giderleri					
TOPLAM					

Bu tablo tüm harcama birimleri ve SGDB tarafından doldurulacaktır.

Tablo 78: 2023 Yılı Bütçesinin Ekonomik Sınıflandırmanın İkinci Düzeyine Göre Gerçekleşmesi

(Ekonomik Sınıflandırma)	KBÖ (1)	TOPLAM ÖDENEK (2)	HARCAM A (3)	Ora n (3/2)
01.Personel Giderleri				
01.1. Memurlar	25.575.000	30.467.156	30.467.153	100
01.2. Sözleşmeli Personel	0	606.198	606.198	100
01.3. İşçiler				
01.4. Gecici personel				
01.5. Diğer Personel				
02.SGK. Dev. Prim. Giderleri				
02.1. Memurlar	1.200.000	3.119.306	3.119.306	100
02.2. Sözleşmeli Personel	0	67.110	67.110	100
02.3. İşçiler				
02.4. Gecici personel				
02.5. Diğer Personel				
03.Mal ve Hizmet Alım Giderleri				
03.1. Üretime Yönelik Mal ve Malz. Alımları				
03.2. Tüketime Yön.Mal ve Malz.Alımları	275.000	584.000	555.347	95
03.3. Yolluklar	13.000	34.187	32.102	94
03.4. Görev Giderleri				
03.5. Hizmet Alımları				
03.6. Temsil Ve Tanıtma Giderleri				
03.7. Menkul Mal Alım, Bak. ve On. Giderleri				
03.8. Gayrimenkul Mal Bak. ve On. Giderleri		9.300	9.300	100
05.Cari Transferler				
05.1. Görev Zararları				
05.3. Kar Amacı Güdmeyen ku.Ypl.Trf.				
05.4. Hane Halkına Yapılan Transferler				
06.Sermaye Giderleri				
Derslik ve Merkezi Birimler Projesi				
06.5.Tıp Fak. Morfoloji Binası Alt Projesi				
06.5. Spor Bilimleri Fakültesi Alt Projesi				

Kampüs Altyapısı Projesi				
Çeşitli Ünitelerin Etüt Projesi				
Muhtelif İşler Projesi				
06.1. Makine Techizat Alımları Alt Projesi				
06.7. Gayrimenkul Bakım Onarım Alt Projesi				
06.6. Menkul Mal. Bakım On. Alt Projesi				
06.3.Bilgi ve İletişim Tek. Alt Projesi				
06.5. Engellilerin Erişebilirliği Alt Projesi				
Yayın Alımı Projesi				
06.1.Elektronik Yayın Alımı				
06.1.Basılı Yayın Alımı				
Açık ve Kapalı Spor Salonu Projesi				
06.1.Makine Techizat Alımı Alt Projesi				
06.5.Spor Salonu Yapımı Alt Projesi				
06.7. Gayrimenkul Bakım Onarım Alt Projesi				
06.6. Menkul Mal. Bakım On. Alt Projesi				
06.3.Bilgi ve İletişim Tek. Alt Projesi				
06.5. Engellilerin Erişebilirliği Alt Projesi				
Yayın Alımı Projesi				
06.1.Elektronik Yayın Alımı				
06.1.Basılı Yayın Alımı				
Açık ve Kapalı Spor Salonu Projesi				
06.1.Makine Techizat Alımı Alt Projesi				
06.5.Spor Salonu Yapımı Alt Projesi				
TOPLAM				

Bu tablo tüm harcama birimleri ve SGDB tarafından doldurulacaktır.

Tablo 80: Tüketime Yönelik Mal ve Malzeme Alımları Ekonomik Kodunun Dördüncü Düzey Harcamaları

Bu tablo tüm harcama birimleri ve SGDB tarafından doldurulacaktır.

Ekonomik Kod (4. Düzey)	Ölçü Birimi	Harcama Miktarı	Harcama Tutarı
03.2.1.01 Kırtasiye Alımları	Adet	1	38.385,00
03.2.1.02 Büro Malz.Alımları			
03.2.1.03 Periyodik Yayın Alımları			
03.2.1.04 Diğer Yayın Alımları			
03.2.1.05 Baskı ve Cilt Giderleri			
03.2.1.90 Diğ. Kır. ve Büro Malz. Al.			
03.2.2.01 Su Alımları	m3	3.360	56.567,29
03.2.2.02 Temizlik Malz. Alımları	Adet	1	31.200,00
03.2.3.01 Yakacak Alımları	kg/ton/m3		
03.2.3.02 Akaryakıt ve Yağ Alımları	litre		
03.2.3.03 Elektrik Alımları	Kwh	49.584	227.508,00
03.2.4.01 Yiyecek Alımları			
03.2.4.0 İçecek Alımları			
03.2.4.03 Yem Alımları			
03.2.4.90 Diğer Yiyecek, İçecek ve Yem Alımları			
03.2.5.01 Giyecek Alımları			
03.2.5.02 Spor Malzemesi Alımları			
03.2.5.03 Tören Malzemesi Alımları			
03.2.5.90 Diyer Giyim Kuşam Alımları			
03.2.6.01 Lab. Malz. ile Kimy. ve Tem. Mal. Alım.			
03.2.6.02 Tıbbi Malzeme ve İlaç Alımları			
03.2.6.90 Diğer Özel Malzeme Alımları			
03.2.7.09 Güvenlik ve Sav. İlişkin Gider Giderler			
03.2.7.11 Güv. ve Sav. İlişkin Mak.-Teç. Alımları			
03.2.7.90 Diğer Sav. Mal ve Mal. Al ile Yapımları			
03.2.9.01 Bahçe Malz. Al. ile Yapım ve Bak Gid.			
03.2.9.90 Diğer Tüketim Mal ve Mal. Alımları	Adet	3	164.400,00
TOPLAM			

Tablo 83: Kurumsal Mal ve Hizmet Alımlarına İlişkin Veriler

KURUMSAL MAL VE HİZMET ALIMLARINA İLİŞKİN VERİLER						
BİRİM ADI					
TÜR	KONU	2022 YILI		2023 YILI		Değişim (%)
ISINMA	Toplam Isınma Gideri	TL	TL
	Doğalgaz Tüketim Miktarı		m ³		m ³	
	Doğalgaz Tüketim Gideri		TL		TL	
	Fuel-Oil Tüketim Gideri		TL		TL	
	Fuel-Oil Tüketim Miktarı		Ton		Ton	
	Kapalı Alan m ² 'ye Düşen Isınma Gideri		TL		TL	
	AÇIKLAMA					
ELEKTRİK	Elektrik Tüketim Miktarı	54.442	Kwh	49.584	Kwh	-8,92
	Elektrik Gideri	219.158	TL	227.508	TL	3,81
	Kapalı Alan m ² ye Düşen Elektrik Gideri	43,83	TL	45,50	TL	3,81
	AÇIKLAMA					
SU	Su Tüketim Gideri	19.865.92	TL	56.567,29	TL	-184
	Su Tüketim Miktarı	1.180	m ³	3.360	m ³	-184
	AÇIKLAMA					
SERVİS HİZMETİ	Personel Servislerinin Maliyeti (Yakıt, Bakım, Onarım vb.)		TL		TL	
	Servislerin Toplam Kapasitesi		Kişi		Kişi	
	Personel Başına Düşen Günlük Ulaşım Gideri (Geliş-Gidiş)		TL		TL	
	Personel Başına Düşen Yıllık Ulaşım Gideri		TL		TL	
	AÇIKLAMA					
TAŞIT	Kiralama Suretiyle Alınan Taşıtların Sayısı		Adet		Adet	
	Kiralama Suretiyle Alınan Taşıtların Toplam Maliyeti		TL		TL	
	AÇIKLAMA					

AÇIKLAMA

Bu tablo, ilgili alanlarda harcama yapan birimler tarafından doldurulacaktır. (Üniversite Bazlı olarak İMİD ve SGDB ilgili hücreleri dolduracaktır.)

Performans Sonularının Deęerlendirilmesi

1. Ders Planları ve ierikleri gzden geirilerek đrenciler iin daha yeterli ve ilevsel hale getirilmiřtir.
2. đretim elemanlarımızın bilimsel yayın faaliyetlerinde artıř gzlenmiřtir.
3. Meslek Yksekokulumuzun, kantin, yemekhane, bahe ve laboratuvarlarında gerekli grlen dzenleme alıřmaları yapılmıř olup, sorunsuz hizmet verilmektedir.
4. Yksekokulumuz web sayfasının gncel tutulması iin personel grevlendirilmesi yapılmıřtır.

3- Performans Bilgi Sisteminin Deęerlendirilmesi

1. Performans gstergelerine iliřkin deęerlendirmeler, veri toplanması, iřlenmesi ve kalitesine iliřkin deęerlendirmeler, birimin iinde faaliyet gsteren Personel İřleri, đrenci İřleri, Yazı İřleri, Blmler Sekterlięinde grev yapan idari personel tarafından saęlanmıřtır.

Tablo 93: Uluslararası Etkinlikler Tablosu

Türü	Yer (Şehir)	Başlanma Tarihi (gg/aa/yy)	Bilim Alanı	Toplam Katılımcı Sayısı	Katılımcı Öğrenci Sayısı	Katılımcı Ülke Sayısı	Yurt Dışından Katılımcı Sayısı	Düzenleyen Birim (Fakülte ve Bölüm /Enstitü ya da Araş. Mer. Adı)	Sponsorların Listesi	Dezavantajlı gruplara odaklılık

Bu tablo, Akademik Birimler, Merkez Müdürlükleri, Koordinatörlükler, Engelsiz Üniversite ve SKS tarafından doldurulacaktır.

AÇIKLAMALAR

1. Üniversite veya birimleri tarafından düzenlenen uluslararası sempozyum kongre ve sanatsal sergiler yazılacaktır.
2. Etkinliklerin yaşlılar, kadınlar, çocuklar, göçmenler ve engelliler gibi dezavantajlı gruplara yönelik odaklılığı belirtilecektir.

IV- KURUMSAL KABİLİYET VE KAPASİTENİN DEĞERLENDİRİLMESİ

A- Üstünlükler

- 1- Öğretim elemanlarının kendi branşların da uzmanlaşmış olması
- 2- Programların kendi içinde ve diğer programlarla koordineli olması
- 3- Bölgemizin işletmeler açısından cazip durumda olması bu nedenle bu konudaki eleman talebinin var olması
- 4- Çevre endüstri, sanayi ve kamu kuruluşlarından deneyimli elemanlardan yararlanma olanağının bulunması
- 5- Genç ve dinamik öğretim elemanlarının alınması
- 6- Öğretim elemanlarının lisansüstü çalışmalarında kolaylık sağlanması
- 7- Danışmanlık ve bilirkişilik hizmetlerinin verilmesi
- 8- Üniversite dışı kurumlarla (Kaymakamlık, Belediye, Milli Eğitim Müdürlüğü, Ziraat Odası, Yerel sivil toplum kuruluşları vs.) iyi ilişkiler geliştirilmesi.
- 9- Yüksekokulun İl Merkezinde ve sanayi kuruluşlarına yakın bulunması
- 10- Staj ve iş bulma kolaylığı
- 11- Mezun olacak öğrencilerin takibi ve ilişkilerin mezuniyet sonrası korunabilmesi için gerekli alt yapının oluşmuş olması (MBS otomasyonu)

B- Zayıflıklar

- 1- Ödeneklerin yetersiz olması
- 2- Bütçenin oluşturulmasında yeterince inisiyatif kullanılamaması
- 3- İşyerlerinin stajyer öğrencilere ücret ödemek istememeleri ve bu nedenle öğrencilerin staj yapacak işyeri bulmakta zorlanmaları
- 4- Orta öğretim eğitim düzeyinin düşüklüğü
- 5- Sanayinin, okul-sanayi işbirliğini yeterince kavrayamaması veya bu konunun yeterince anlatılamaması
- 6- Yeterli spor alanı olmamasından dolayı sportif faaliyet yapılamaması.

V- ÖNERİ VE TEDBİRLER

Meslek Yüksekokulumuz Stratejisinin tüm boyutlarıyla bir bütünlük içerisinde hayata geçirilerek hedeflerine ulaşabilmesi için İdaremiz başta olmak üzere tüm personelimizin bütünlük içerisinde ortak hedefler doğrultusunda uyumlu bir biçimde hareket etmeleri önem arz etmektedir. Bu uyumun en üst düzeyde sağlanarak; idari liderlik, karar alma, planlama, kaynak tahsisi, uygulama, koordinasyon ve denetim düzeyinde etkin, yaptırım gücü yüksek, şeffaf ve hesap verebilir bir uygulama sürecinin gerçekleştirilmesi hedeflenmektedir.

Yetki ve sorumlulukları iyi yönetim ve katılımcılık ilkeleri çerçevesinde tanımlanarak, aktif işbirliği ve etkileşim içinde çalışmalarını için uygun ortam yaratılacaktır.

Stratejinin uygulanmasını ve hedeflere ne ölçüde yaklaşıldığını izlemek amacıyla geliştirilen ölçümleme kriterleri, uygulayıcılar ve karar alıcıların ilerlemeleri değerlendirebilmeleri için temel araçlardan biri olacaktır.

Sürecin izlenmesi, gelişmelerin belirlenen göstergelere göre ölçülmesi ve sonuçların belirli aralıklarla hedeflerle karşılaştırılmasını içermektedir.

Göstergelerin ölçülmesiyle, varsa gecikme ve hedeften sapmaların ve nedenlerinin anlaşılmasıyla gerekli önlemler alınmalıdır.

Olanakları dâhilinde büyük bir gelişme kaydeden Meslek Yüksekokulumuz, asli görevleri yanında, bölgenin ekonomik, sosyal ve kültürel yönden kalkınmasında da itici güç olması bakımından aşağıda yer alan sorunlarının çözümüne öncelik verilmesi ayrı bir önem taşımaktadır.

- Öğrencilerin ihtiyaçlarına yönelik olanlar başta olmak üzere, teklif edilen projelere öncelik verilmelidir.
- Eğitim kalitesini artırmak için güncel teknolojik gelişmeleri izlemek, gerek firma ve gerekse okullar tarafından yapılan seminerlere katılmak ve endüstride otomasyonun kullanımını öğrenciye tanıtarak mesleklerinin önemini kavratmak,
- Öğretim elemanlarının kendi branşlarında akademik çalışma yapmalarının teşvik edilmesi,
- Meslek liselerindeki eğitim seviyesinin yükseltilmesi. Bu bağlamda meslek liselerini cazip hale getirebilmek için bu liselerden mezun olanlara istihdam kolaylığı ve yüksek maaşların sağlanması,
- Stajların öğretim elemanları tarafından denetlenmesi ve bu tür çalışmalar için maddi olanakların sağlanması gerekmektedir.

